

# Восемь шагов к успешной аттестации



# Шаг первый

## Изучение нормативной базы проведения аттестации

---

- **Приказ Министерства образования и науки РФ от 7 апреля 2014 г. № 276 "Об утверждении Порядка проведения аттестации педагогических работников организаций, осуществляющих образовательную деятельность».**
- **«Разъяснения по применению Порядка проведения аттестации педагогических работников организаций, осуществляющих образовательную деятельность» министерства образования и науки РФ и Профсоюза работников народного образования и науки РФ от 03.12.2014 г. N 03-1933.**
- **Положение о порядке предоставления материалов в электронном виде, подтверждающих результативность профессиональной деятельности педагогических работников в пермском крае.**

# Шаг второй

## Анализ имеющихся результатов и достижений

---

### **Составление списка имеющихся материалов:**

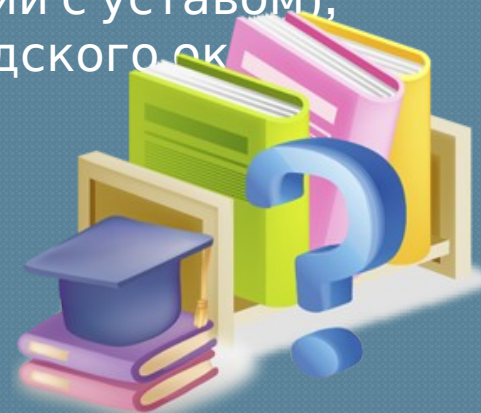
- дополнительные образовательные программы;
- методические разработки и пособия, учебные материалы, конспекты занятий и мастер-классов;
- материалы конкурсов профессионального мастерства;
- материалы выступления на МО, ГМО, семинарах, конференциях, педагогических чтениях (с подтверждающими документами);
- сценарии мероприятий, викторин, праздников, концертов, спектаклей, фото;
- материалы по работе с родителями (сценарии родительских собраний, круглых столов, Школ для родителей, мероприятий, отзывы родителей);
- электронные презентации, дидактические пособия;
- материалы учебных, социальных и культурных проектов;
- материалы публикаций (с подтверждающими документами);
- личные результаты участия в конкурсах (дипломы, сертификаты);
- результаты обучающихся (дипломы, сертификаты);
- систематизация имеющихся фотоматериалов;
- благодарности, грамоты, отзывы о профессиональной деятельности, документы об имеющихся наградах и достижениях ;
- приказы об участии в мероприятиях, летней оздоровительной кампании, проектах, проектных и творческих группах, творческих лабораториях и другое;
- документы об обучении на курсах повышения квалификации, профессиональной переподготовке, профессиональном образовании.

## Шаг 3

Предварительная систематизация имеющихся материалов в соответствии с разделами портфолио

**Раздел 1. Портрет, который включает в себя следующую информацию о педагоге:**

- 1.1. Общие сведения о педагоге, на основании которых формируется индивидуальный профиль педагога на сайте <http://portfolio-edu.ru>:
- Ф.И.О. педагога;
  - заявленная квалификационная категория;
  - должность, по которой педагог аттестуется;
  - специальность;
  - место работы за последние 5 лет (полное название образовательной организации в соответствии с уставом);
  - наименование муниципального района (городского округа) Пермского края.



# Раздел 1.

---

- **1.2. Анкета педагогического работника**

Достоверность сведений, представленных в анкете педагогического работника, и материалов, подтверждающих эффективность профессиональной деятельности педагога, подтверждается руководителем образовательной организации. Анкета заверяется подписью руководителя образовательной организации и печатью образовательной организации. В анкету также вносятся данные о смене фамилии, о внешнем совместительстве в других образовательных организациях (в том случае, если аттестация производится по одной и той же должности).

**1.3. Самоанализ работы по методической теме**, над которой педагогический работник работает последние 5 лет.

**1.4. Краткий самоанализ педагогических технологий и способов профессиональной деятельности**, способствующей достижению результатов (не более двух страниц текста).

Материалы, предоставленные в пунктах 1.1, 1.2, 1.3, 1.4 данного раздела, экспертом не оцениваются.

Портфолио в переводе с итальянского означает "папка с документами". Портфолио позволяет учитывать результаты, достигнутые педагогом в разнообразных видах деятельности: учебной, творческой, методической, исследовательской.

### Актуальные новости

**15.02.2018. Уважаемые коллеги!** На сайте [www.http://portfolio-edu.ru](http://portfolio-edu.ru) имеются ограничения на количество одновременно исполняющихся запросов. Сегодня 15 февраля 2018 г. (последний день подачи заявок на экспертизу аттестационных материалов) в связи с большим количеством обращений пользователей, наблюдаем замедление работы ресурса. Если вы видите сообщение "Сервер перегружен", просим повторить операцию через 2-3 минуты. Проблема с отображением информации о самооценке и загруженных файлах решается. Также просим воздержаться от работы с ресурсом педагогов, которым не надо сегодня отправлять заявку на проверку портфолио. Команда проекта ведёт работы по настройке оборудования для обработки всех поступающих запросов. Проблема с отображением информации о загруженных файлах и самооценке также находится в стадии решения.

**15.11.2016. Внимание!** По поводу невозможности открыть и просмотреть файлы формата .pdf, и видимости файлов в Вашем Портфолио. Файлы .pdf также бывают разных форматов, и не каждая программа-просмотрщик и не каждый браузер способен открыть все форматы .pdf. Поэтому настоятельно рекомендуем, для работы в Портфолио использовать браузер [MozillaFireFox](#) последней версии, а для просмотра файлов .pdf программу [AdobeReader](#), их нужно скачать по ссылкам, а затем установить на Вашем компьютере. **Проблема с самопроизвольным попаданием файлов в Архив решается.**

**15.11.2016. Внимание!** Проведена работа по обращениям, связанным с проблемами с загрузкой файлов. В настоящее время ошибка, связанная с невозможностью загрузить файл небольшого объёма, устарела. Если всё же у Вас наблюдаются такая проблема, просьба писать в Техподдержку, с указанием конкретного раздела и пункта, где возникла проблема с загрузкой файлов.

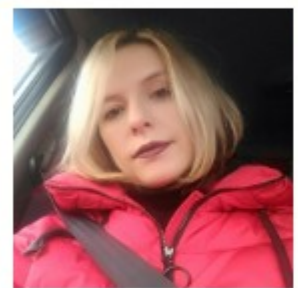
**27.10.2016.** По проблеме, связанной с нарушением порядка следования размещённых файлов. Сейчас они размещаются в Разделах по-прежнему выкладывания в Портфолио, сверху списка- ранние файлы, внизу списка-последние файлы. Если достижения педагога заносились в календарном порядке, то исправить ситуацию можно лишь удалив текущий список документов и заполнив его заново.

Сайт обновлен согласно приказу Об аттестации педагогических работников Пермского края от 21.05.2018 № СЭД-26-О 1-04-399.

### Разделы портфолио в том числе!

По возникшим вопросам о разделах портфолио и др., направляйте запросы в техподдержку.

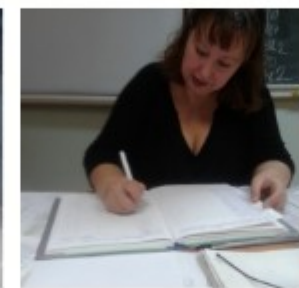
#### Новые портфолио учителей



Ершова Елена Юрьевна



Батура Алла Петровна



Ишбаева Наталья Сергеевна



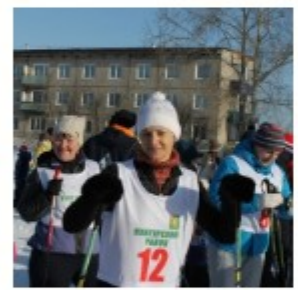
Волкова Ольга Викторовна



Склямина Лидия Николаевна



Овчинникова (Терёхина) Дарья Николаевна



Сухарева Наталья Александровна



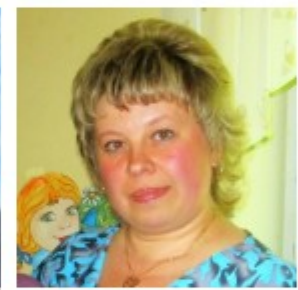
Неволина Марина Борисовна



Ильиных Людмила Степановна



Чепкасова Елена Михайловна



Молокова Эльмира Вакиловна



Матвеева Елена Владимировна





## Мое портфолио



**Парамонова Наталья  
Георгиевна**

Педагог дополнительного  
образования (включая старшего)

## 1. Портрет

2. Методическая работа и трансляция педагогического опыта

3. Результаты участия в проектной деятельности, социально-образовательных инициативах.

4. Результаты внеурочной деятельности.

5. Результаты обучения и воспитания обучающихся

X

### Уважаемые пользователи.

Сайт обновлен согласно приказу Об аттестации педагогических работников Пермского края от 21.05.2015 № СЭД-26-О 1-04-399.

Разделы портфолио в том числе!

По возникшим вопросам о разделах портфолио и др., направляйте запросы в техподдержку.

### Инструкция к заполнению Анкеты.

Необходимо заполнить все поля. Скачать или распечатать бланк анкеты. Проверить введенные данные анкеты у руководителя учреждения. Отсканировать и сохранить в формате PDF. Загрузить в 1 раздел

## 1. Портрет

[Редактировать](#)

#### 1.1. ОБЩИЕ СВЕДЕНИЯ О ПЕДАГОГЕ

#### 3. Место работы (*полное название*):

Муниципальное автономное учреждение дополнительного образования юношеский Центр Каскад

#### 4. Территория Пермского края:

Пермский край, Городской округ Березники, г. Березники

#### 5. Должность:

Педагог дополнительного образования (включая старшего)

#### 6. Образование:

Среднее специальное

#### 6.1. Наименование образовательного учреждения:



## Раздел 2.

# Методическая работа и трансляция педагогического опыта

---

- 2.1. активное участие в работе методических объединений педагогических работников организаций, проблемных групп, временных творческих коллективов и др.;
- 2.2. выступления на конференциях, семинарах, мероприятиях; проведение семинаров, мастер-классов, открытых уроков (занятий, мероприятий), публикации;
- 2.3. экспертная деятельность педагога (работа в качестве эксперта, члена жюри конкурсов, олимпиад, соревнований; рецензирование и др.);
- 2.4. результаты участия в конкурсах профессионального мастерства (для высшей категории);
- 2.5. экспериментальная и инновационная деятельность педагога, в том числе разработка программно-методического сопровождения образовательного процесса (для высшей категории).



**Парамонова Наталья Георгиевна**

Педагог дополнительного образования (включая старшего)

1. Портрет

2. Методическая работа и трансляция педагогического опыта

3. Результаты участия в проектной деятельности, социально-образовательных инициативах.

4. Результаты внеурочной деятельности.

5. Результаты обучения и воспитания обучающихся

7. Работа с родителями и социальными партнерами.

8. Архив материалов.

Отправить запрос на экспертизу портфолио

Экспертные заключения

Мои коллеги

Уважаемые пользователи, каждый заполняемый Вами параметр обязательно подтверждается документально, для этого Вам нужно загрузить следующие возможные форматы: .jpeg .gif .doc .docx .ppt .pptx .pdf весом не более 2 Мб

Для того, чтобы внести изменения в названии темы наведите курсор на название и нажмите два раза кнопку мыши

2.1. Активное участие в работе методических объединений педагогических работников организаций, проблемных групп, временных творческих коллективов и др.

**Экспертная оценка** Не доступно | **Самооценка (балл): 9**

Название	Уровень (образовательное учреждение, район, город)	Сроки участия	Файл
Методическое объединение руководителей и педагогов городских и загородных оздоровительных центров	Город	2012-2013	<a href="#">Скачать</a>
Руководство временной творческой группой по выпуску журналов "Верхнекамский семейный" и "Я+ МАМА"	Город	2012-2014	<a href="#">Скачать</a>
Творческая группа по разработке положения конкурса профессионального мастерства учреждения на лучший электронный ресурс"	Образовательное учреждение	2014	<a href="#">Скачать</a>
Участие во Всероссийском научно-	Россия	2014	<a href="#">Скачать</a>

## 2.6. организация предметно-развивающей среды

---

В разделе размещаются материалы, подтверждающие личный вклад педагогического работника в повышение качества образования.

Это могут быть непосредственно методические разработки, учебные пособия, электронные презентации, дидактические материалы, диагностические методики, конспекты занятий, сценарии мероприятий.

Можно приложить рецензии, экспертные заключения на разработанные материалы.

## Раздел 3. Результаты участия в проектной деятельности, социально-образовательных инициативах.

---

**3.1.** руководство проектной деятельностью, разработка и реализация собственных проектов; участие в проектах, социально-образовательных инициативах.

В данном разделе размещаются материалы, отражающие результативное участие в проектах, социально-образовательных инициативах, руководство проектной деятельностью, разработку и реализацию собственных проектов.

Материалы, подлежащие размещению в данном разделе, могут относиться как к учебной, так и внеурочной деятельности.

## Раздел 4. Результаты внеурочной деятельности.

---

**4.1.** результаты внеурочной деятельности, направленной на развитие способностей обучающихся.

В данном разделе размещаются материалы, подтверждающие развитие способностей обучающихся к научной (интеллектуальной), проектной, творческой, трудовой (производственной), физкультурно-спортивной, туристско-краеведческой и др. деятельности); результаты реализации программ внеурочной деятельности; краткие аналитические отчеты, подтверждающие динамику продвижения обучающихся в собственном развитии; анализ использования новых образовательных технологий во внеурочной деятельности.

## Раздел 5. Результаты обучения и воспитания обучающихся.

---

- 5.1. Результаты освоения обучающимися образовательных программ и показатели динамики их достижений, за последние 5 лет по итогам мониторингов, проводимых организацией.
- 5.3. Развитие у обучающихся способностей к творческой, физкультурно-спортивной деятельности (результаты участия учащихся (воспитанников) в конкурсах, фестивалях, соревнованиях – дипломы, сертификаты обучающихся).

## Раздел 7. Работа с родителями и социальными партнерами.

---

**7.1.** результаты работы с родителями и социальными партнерами.

В данном разделе размещаются материалы, отражающие систему работы педагога с родителями и социальными партнерами.

Планы работы и отчеты о работе; отзывы родителей и социальных партнеров о проведенных мероприятиях и др.

Документы, отражающие систему работы с родителями и социальными партнерами.

# Шаг четвертый

---

## **Планирование профессионального маршрута педагога:**

- - участие в работе профессиональных сообществ (ГМО, МО, ПС, педагогической мастерской «Аттестация +», «Школе начинающего педагога», временных творческих, проектных и проблемных группах;
- - организация фото-сопровождения профессиональной деятельности;
- - организация проектной и исследовательской деятельности как самостоятельной так и в работе с обучающимися;
- - обобщение профессионального опыта в различных формах;
- - активизация и расширение спектра работы с родителями;
- - повышение результатов обучающихся.



## Шаг пятый

### Подготовка подтверждающих документов:

---

- справки, разъясняющие основную суть участия педагога в той или иной деятельности (заверенные и.о. директора на уровне учреждения и директора ЦАМО – на уровне города);
- титульные листы к материалам методической и воспитательной деятельности;
- фото-отчеты, подтверждающие профессиональную деятельность педагога;
- сертификаты, благодарности, отзывы о деятельности от администрации учреждений, являющихся вашими социальными партнерами, а также родителей и обучающихся;
- приказы, протоколы, планы работы, подтверждающие участие в методической работе, справки с посещения занятий;
- работа с личным сайтом (если есть), подбор публикаций и видеороликов в средствах СМИ о вашей профессиональной деятельности и успехах объединения.

## Шаг шестой

# Работа с электронным портфолио

---

- Регистрация на сайте электронного портфолио, знакомство с правилами работы с ним.
- Рациональное распределение имеющихся материалов и подтверждающих документов по разделам электронного портфолио.
- Распечатка и сканирование систематизированных и логически сгруппированных подтверждающих документов и материалов в один файл, формат которого допустим сайтом электронного портфолио.
- Заполнение электронного портфолио.

# Шаг седьмой

Подготовка аналитических материалов к разделам портфолио:

- Самоанализ работы по методической теме.
- Информационно-аналитический отчет образовательной деятельности.
- Информационно-аналитические отчеты к разделам Портфолио.



# Шаг восьмой

- Отправка портфолио эксперту (только после итоговой консультации методистов!!!) до 24.00 часов пятнадцатого числа месяца, предшествующего месяцу вашей аттестации.
- Получение специального листа на электронную почту.

